

1980  
1999  
2009 ✓

1960

1956

КОСТРОМСКАЯ  
Областная библиотека  
им. Н. С. Крупской

~~Ф.Р. 9~~  
~~45-44~~

# ЦЕРКВИ

# КОСТРОМСКОЙ ЕПАРХІИ.

По даннымъ архива Императорской  
Археологической Комиссіи.

М. 6376.3



С.-ПЕТЕРБУРГЪ.

Типографія Главнаго Управленія Удѣловъ, Моховая, 40.  
1909.



9(с. 75. 3)

902.6:2

ПРОСМОТРЕНО  
1946 г.

## Изъ архива Императорской Археологической Коммисіи.

### III. Костромская губернія.

Въ виду того, что извлеченія изъ дѣлъ архива Имп. Археологической Коммисіи, относящіяся къ Костромской губ., могутъ имѣть интересъ для предстоящаго Костромскаго археологическаго съѣзда, было рѣшено привлечь къ изданію и свѣдѣнія изъ метрикъ Имп. Академіи Художествъ 1887 г., сохраняющихся также въ архивѣ Коммисіи. Представилось естественнымъ присоединить сюда же и нѣкоторыя данныя изъ спеціальной литературы. Особенно полезными оказались свѣдѣнія изъ книги прот. І. Бѣляева «Статистическое описаніе соборовъ и церквей Костромской епархіи» (Спб. 1863 г.), къ сожалѣнію, слишкомъ краткія. Однако, въ общемъ настоящее изданіе сохраняетъ прежній характеръ извлеченій изъ архивныхъ дѣлъ и не претендуетъ на спеціальную обработку. Прилагаемые рисунки церквей отчасти взяты изъ дѣлъ Археологической Коммисіи, отчасти получены путемъ спеціальной переписки съ о.о. настоятелями церквей въ 1908 г., а главнымъ образомъ изготовлены по фотографическимъ снимкамъ, исполненнымъ въ 1908 г. В. Н. Кларкомъ для Костромской архивной коммисіи, которая, при посредствѣ Н. Н. Виноградова, предоставила эти снимки для предлагаемаго сборника свѣдѣній. Черезъ послѣдняго получены были также 16 описаній церквей отъ редакціи «Костромскихъ Епарх. Вѣдомостей». Крайнимъ хронологическимъ предѣломъ для описываемыхъ церквей принять 1825 годъ.

#### 1. Кострома. Кафедральный соборъ, во имя Успенія Вожіей Матери, XIII—XVII в.

(Рис. 1—6, по снимкамъ В. Н. Кларка).

Соборъ каменный, двухэтажный. Построенъ около 1250 года, на средства костромскаго и галичскаго князя Василія Ярославича Квашни, брата св. Александра Невскаго. Верхній этажъ занятъ церковью, нижній подвалами.





Рис. 1. Часовня въ 2 в. отъ Костромы у Святого озера, по преданію близъ мѣста, гибели татаръ; при нашествіи ихъ на Кострому въ 1241 г.

четыре палатки. На возобновленіе церкви послѣ пожара по указу императрицы Екатерины выдано было 12,000 р. Соборъ передѣланъ въ 1843 г.

Размѣры храма: вышина 17 саж., длина  $11\frac{1}{2}$  саж., ширина  $8\frac{1}{2}$  саж. Своды коробовые, полуциркульные, образующіе собою подобіе креста и покоящіеся



Рис. 2. Кострома. Успенскій соборъ и Богоявленская церковь, XIII—XVIII в.

Въ соборѣ были перестройки. Позднѣйшія изъ нихъ слѣдующія: устроена придѣльная церковь во имя св. Θεодора Стратилата; въ 1666 г. пристроена паперть собора съ трехъ сторонъ; входное крыльцо съ пятью открытыми арками сооружено послѣ пожара 1773 г.; съ правой стороны собора придѣланы че-

на четырехъ столбахъ; между столбами четыре подпружныя равныя арки, на которыхъ стоитъ купольный сквозной барабанъ. Всѣ столбы восьмигранные гладкіе съ карнизами вверху. Окна широкія съ прямыми перемычками. Наличники у оконъ въ видѣ двухъ полосокъ съ выемкою между ними; надъ окнами карнизы, подъ ними выдающіеся полуокруги. Алтарь состоитъ изъ трехъ полукружій (абсидъ), съ полукупольными сводами и двумя поперечными стѣнами. Въ алтарѣ два окна, въ боковыхъ абсидахъ по одному. Горнее мѣсто устроено въ нишѣ, въ углубленіи стѣны.

Съ лѣвой стороны собора пристроенъ храмъ во имя св. Θεодора Стратилата, соединяющійся съ соборомъ дверью. Паперть устроена съ южной и восточной сторонъ въ видѣ галлерей.

Стѣны выложены изъ тяжелѣснаго (20—21 фунт.) кирпича. Наружныя стѣны гладкія. На нихъ есть выдающіяся лопатки, по четыре на каждой сторонѣ; лопатки, не доходя до верха, упираются въ карнизъ; надъ карнизомъ расположены три закомары съ углубленіями. Между абсидами алтаря есть выдающіяся равныя лопатки. На восточной сторонѣ обведенъ тройной круглый поясъ съ отливомъ отъ верха въ



Рис. 3. Кострома. Успенскій соборъ.



Рис. 4. Кострома. Успенскій соборъ. Обрамленіе портала заштукатурено.



низъ. Верхняя часть карниза сдѣлана изъ бѣлаго камня въ видѣ поясковъ, а нижняя изъ кирпича и алебаstra въ видѣ зубчиковъ, ниже которыхъ широкая

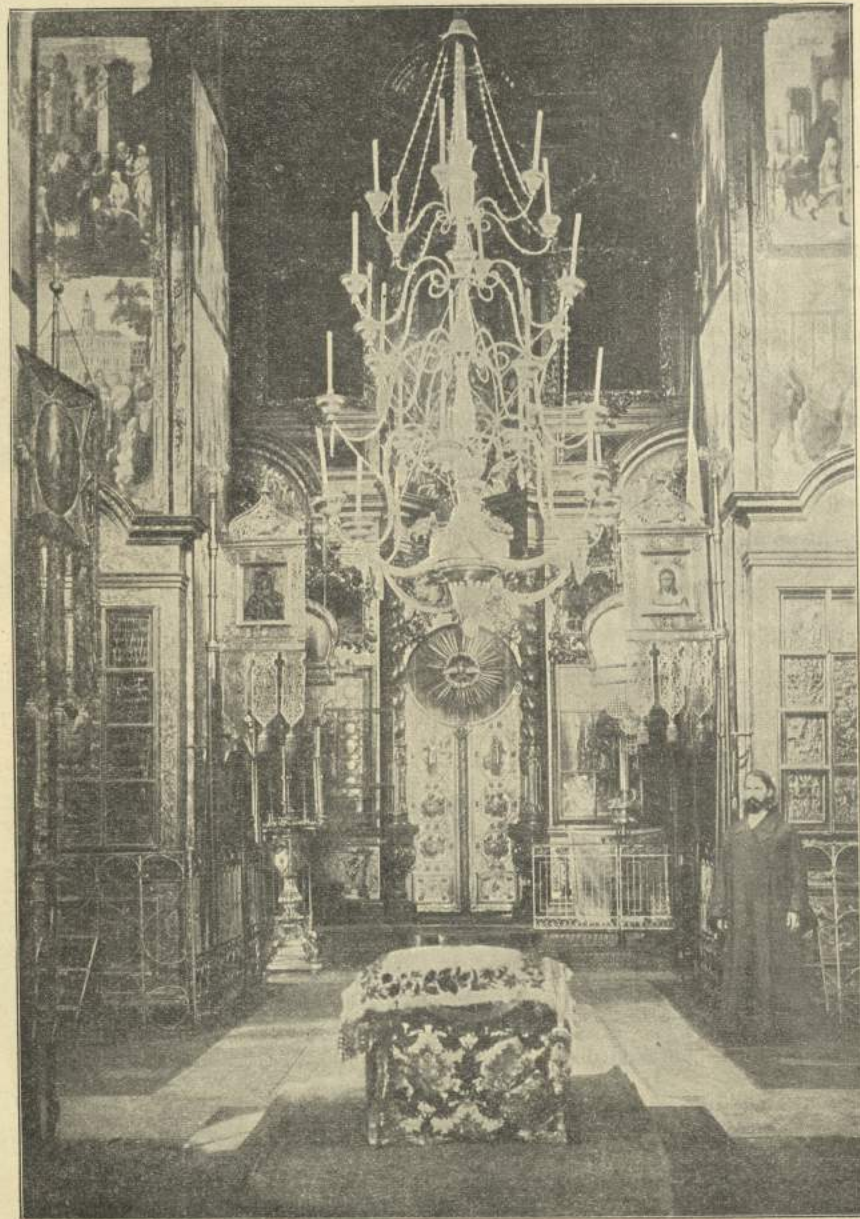


Рис. 5. Кострома. Успенскій соборъ. Внутренній видъ по снимку В. Н. Кларка. Полоса и потомъ поясокъ. Кровля на четыре ската. У спусковъ ея желѣзные подзоры. Глава купольнаго барабана съ оконными пролетами; на немъ есть перехватъ (?). Кромѣ главнаго барабана есть еще четыре глухіе меньшихъ размѣровъ подъ малыми

главами. На церкви пять главъ. Надъ главами восьмигранные фонари, на которыхъ меньшія главки. Шестая такая же глава на храмъ св. Теодора Стратилата.

Иконостасъ въ два яруса новаго устройства съ витыми колоннами, пилястрами, карнизами и рѣзбою, помѣщенною на золотомъ полѣ. Въ нижнемъ ярусѣ, кромѣ мѣстныхъ иконъ, есть два ряда мелкихъ иконъ овальной формы. На верху иконостаса выдаются такія же иконы въ рѣзныхъ украшеніяхъ. Иконы стараго русскаго письма; изъ нихъ, кромѣ чудотворной, замѣчательны: икона на св. Іоанна Бого-



Рис. 6 Кострома. Успенскій соборъ. Вкладъ царя Михаила Феодоровича. Снимокъ В. Н. Кларка.

слова, съ откровеніями, писанная въ 1559 г., и икона Феодоровской Божіей Матери (на ней серебряный окладъ, на которомъ вычеканена надпись, что она пожалована въ соборъ царемъ Михаиломъ Феодоровичемъ). Стѣны и своды церкви и паперти расписаны живописнымъ письмомъ въ 1855—58 гг. Въ паперти на двухъ картинахъ изображенъ царь Михаилъ Феодоровичъ.

Святительское мѣсто устроено у передней стороны праваго столба на четырехъ витыхъ и вызолоченныхъ столбахъ. Надъ нимъ сѣнь съ рѣзною вызолоченою митрою и другими святительскими принадлежностями. Во всю западную стѣну устроены хоры на семиаршинной высотѣ отъ пола.

Въ соборѣ есть небольшой ящикъ въ видѣ гроба, въ которомъ находятся частицы святыхъ мощей отъ шести Печерскихъ угодниковъ.



Пожаръ 1773 г. истребилъ ризницу. Есть евангеліе въ большой александрійскій листъ, печатанное въ 1698 г., съ замѣчательными по отдѣлкѣ изображеніями евангелистовъ; пожертвовано въ 1702 г. посадскимъ человѣкомъ Ботниковымъ.

Есть двѣ привѣски къ чудотворной иконѣ, унизанныя по золотой фольгѣ крупнымъ жемчугомъ съ золотыми кольцами и колодками, на которыхъ надпись: «Божією милостію Великій Государь, Царь и Великій Князь Михаилъ Ѳеодоровичъ всея Россіи Самодержецъ и великая старица Марѳа Іоанновна приложили сіи рясны въ Кострому въ Соборную церковь къ Чудотворному образу Пресвятыя Богородицы Ѳеодоровскія въ пятое лѣто государства своего». Есть жемчужная накладная риза или цата, украшенная драгоценными камнями, на одномъ изъ которыхъ рельефное вырѣзанное изображеніе святителя Николая. Золотая риза на иконѣ, вѣсящая болѣе 20 ф., устроена въ 1805 г.

На боковыхъ стѣнахъ собора знамена Костромского ополченія 1812 г. и Костромскихъ дружинъ 1853—56 гг.

Ѳеодоровская икона Божіей Матери, обрѣтенная княземъ Васильемъ въ 1 верстѣ отъ нынѣшняго города (въ Запрудьѣ), принесена въ Кострому въ день Успенія, но граждане видѣли, что она была еще наканунѣ несена чрезъ городъ воиномъ, имѣвшимъ видъ св. Ѳеодора Стратилата. Первоначально церковь устроена была съ двумя столбами. Древняя конструкція храма яснѣе всего видна въ его подвалахъ. Алтарь обращенъ на сѣверъ, въ сторону мѣста обрѣтенія иконы. По преданію, первоначальный придѣлъ въ честь Ѳеодора Стратилата находился на мѣстѣ нынѣшняго жертвенника; «особою статьею» придѣлъ устроенъ въ 1666 г. Галереи южная и западная, быть можетъ, принадлежатъ первоначальному устройству церкви (Островскій, Истор. описаніе Костр. Усп. кае. собора, М. 1855).

Великій князь Василій Ярославичъ былъ княземъ костромскимъ съ 1259 г. (?), а владимірскимъ и костромскимъ съ 1272 г.; скончался въ Костромѣ въ 1276 г. и погребенъ въ построенной имъ церкви, въ придѣлѣ св. Ѳеодора Стратилата. Въ концѣ XVII в. храмъ обращенъ былъ въ соборный. Около 1666 г. церковь была расширена устройствомъ вокругъ крытой галереи, при чемъ въ лѣвую галерею перенесенъ престолъ Ѳеодоровскаго придѣла; еще ранѣе она была увеличена устройствомъ трапезы. Въ 1835 г. соборъ сталъ каедральнымъ и одновременно былъ расширенъ съ западной стороны<sup>1)</sup>. (Бѣляевъ, стр. 7—10).

<sup>1)</sup> Арсеньевъ Я.к. прот., Описаніе Костромскаго Успенскаго собора. *Отч. Зап.* 1820 ч. I, 163—194. То же сочиненіе въ 1837 г. вышло отдѣльно третьимъ изданіемъ.—О вел. князѣ Василіи Ярославичѣ см. Экземплярскаго т. II, стр. 263.

## 2. Богоявленская церковь, 1776—1791 гг.

(Рис. 2).

Построена въ формѣ креста. Зимняя при Успенскомъ соборѣ. Построена не архитекторомъ, а каменныхъ дѣлъ мастеромъ, мѣщаниномъ пос. Большія Соли Степаномъ Воротиловымъ.

## 3. Кострома. Церковь во имя Святыя Троицы, 1645 г. (?).

(Рис. 7 и 8. Собраніе Барщевскаго, №№ 416 и 417).

Церковь каменная, одноэтажная. Построена около 1645 г. (или же въ 1650 г.) на средства костромскаго купца Иларіона Постникова. Размѣры храма: высота  $6\frac{3}{4}$  сажень, длина 9 сажень и ширина  $6\frac{1}{2}$  сажень. Своды коробовые, покоящіеся на двухъ столбахъ; раздѣляются шестью арками на нѣсколько неравныхъ частей (?). Столбы четырехгранные съ карнизами вверху. Окна расположены въ два свѣта, верхнія подъ пятами сводовъ, нижнія надъ цоколемъ; въ храмѣ 10 оконъ. Надъ окнами есть дугообразные и прямолинейные сандрики въ видѣ кокошниковъ. Наличники частію изъ кирпича, частію изъ камня съ прямыми и витыми полуколонками, а въ нѣкоторыхъ окнахъ и съ переймами въ видѣ кувшиновъ. Алтарь состоитъ изъ трехъ абсидъ, раздѣленныхъ двумя поперечными стѣнами съ пролетами. Въ южной абсидѣ находится придѣлъ во имя препод. Иларіона Новаго, а въ сѣверномъ—жертвенникъ и ризница. Входъ на паперть съ трехъ сторонъ въ видѣ арокъ съ висячими гирьками. Надъ папертью есть цвѣтная (зеленая) кафли.

Стѣны выложены сплошною кладкой изъ толстаго, продолговатаго, тяжеловѣснаго (болѣе 18 фун.) кирпича. Наружныя стѣны на церкви гладкія, на колокольнѣ съ украшеніями. На углахъ храма поставлены гладкія полуколонки;



Рис. 7. Кострома. Троицкая церковь, 1645 и 1786 г.